



# La démarche d'élaboration du SCOT

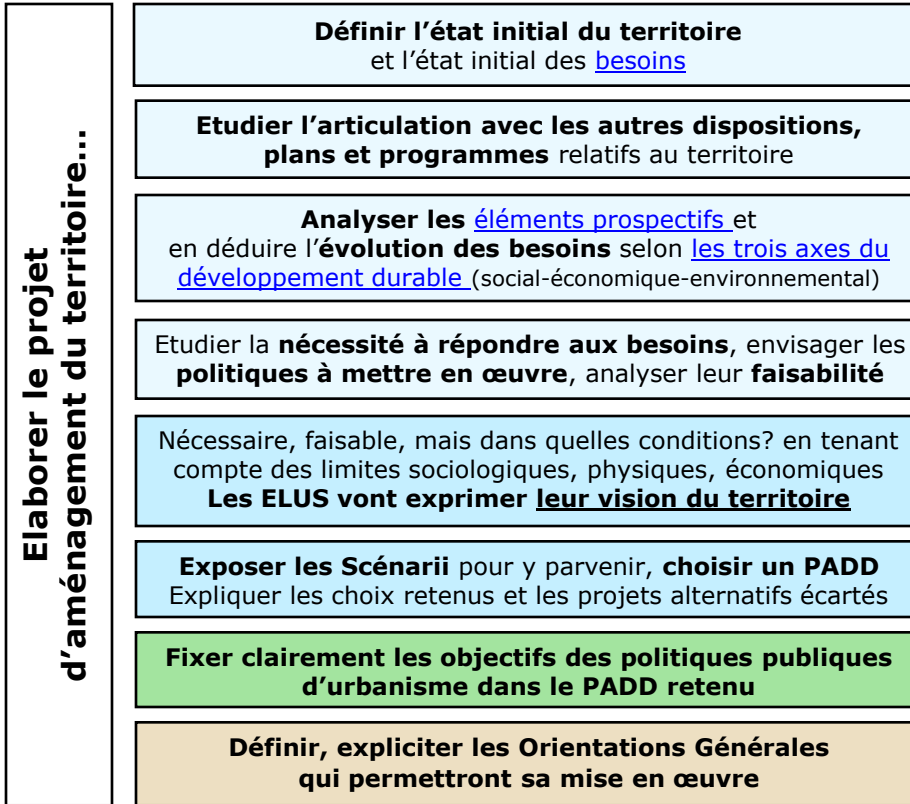
---

## En Bref

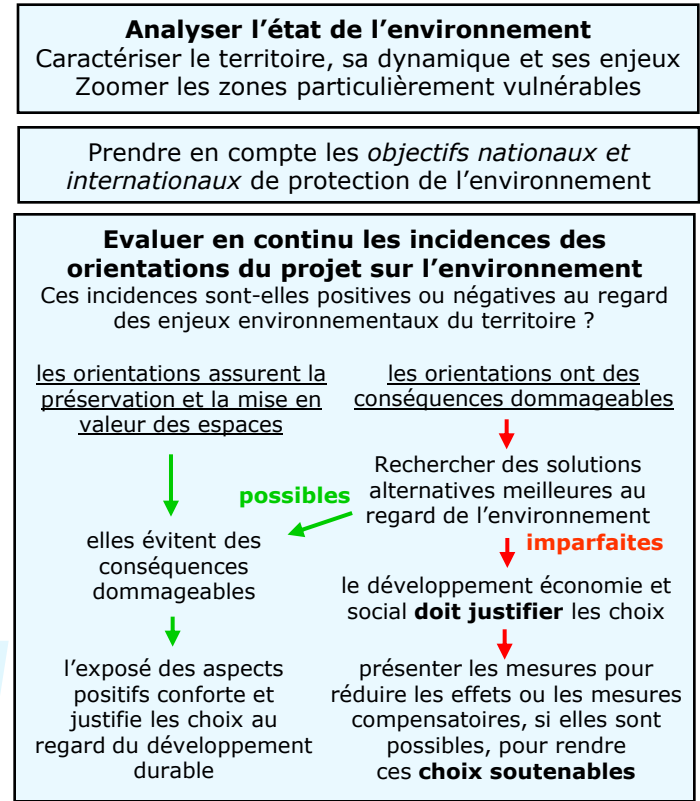
# Le SCOT : synoptique de la démarche

Elaboration du projet et Analyse environnementale s'intègrent tout au long de la procédure de façon à permettre l'évaluation environnementale du projet

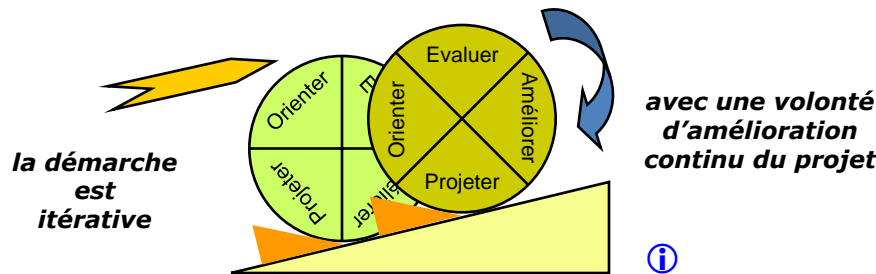
*approfondissements nécessaires pour bien intégrer l'évaluation environnementale*



**C O N C E R T A T I O N**



**...en soumettant tous ses effets à une analyse environnementale**



# Les notions de besoin et de prospective

Ces notions sont introduites au 1<sup>er</sup> alinéa de l'article L122-1 du code de l'urbanisme

Les schémas de cohérence territoriale exposent le diagnostic établi au regard des prévisions économiques et démographiques et des besoins répertoriés en matière

- de développement économique
- d'agriculture
- d'aménagement de l'espace
- d'environnement
- d'équilibre social de l'habitat
- de transports
- d'équipements
- de services

## Exemples de questions révélatrices des besoins selon les thématiques

- Quelles activités faudrait-il encourager ou limiter pour équilibrer l'économie du territoire ? où faudrait-il qu'elles puissent s'implanter ?...
- Quelles surfaces seront nécessaires pour maintenir les exploitations ? Faut-il soustraire certaines surfaces à la pression foncière par une protection adaptée ? Combien, où, comment ?...
- Quelles surfaces seront nécessaires pour accueillir l'habitat et les activités ? Quel degré d'aération dans la structure du bâti est nécessaire pour assurer la qualité de vie souhaitée ?...
- Y a-t-il des paysages qu'il faille protéger ? Quels besoins en eau potable correspondent au développement souhaité ? Faut-il augmenter la qualité du traitement des effluents sur certains secteurs ?...
- De combien de logement sociaux a-t-on besoin ? où est-il le plus nécessaire de les implanter ? Quel ratio entre logement privé et habitat locatif correspond le mieux à la population ?....
- De quelles dessertes en transport en commun a-t-on besoin ? Avec quelles capacités ?
- De quelles capacités d'accueil dispose-on ? Sur quelles fréquentations peut-on se baser ?
- Où les services vont-ils faire défaut ? Quelles seront les structures les mieux adaptées en fonction des secteurs pour accueillir les services ?...



**Les prévisions économiques et démographiques impactent directement sur l'estimation des besoins**

**Les besoins évoluent en fonction des évolutions économiques et démographiques**

**Les stratégies modifient les prévisions économiques et démographiques**

## **D'où l'importance d'une analyse prospective et itérative**

La prospective est l'étude des avenir possibles – l'itération consiste à répéter un processus.

**Des facteurs extérieurs peuvent également modifier les prévisions, tel le réchauffement climatique ...**

# Le Développement Durable

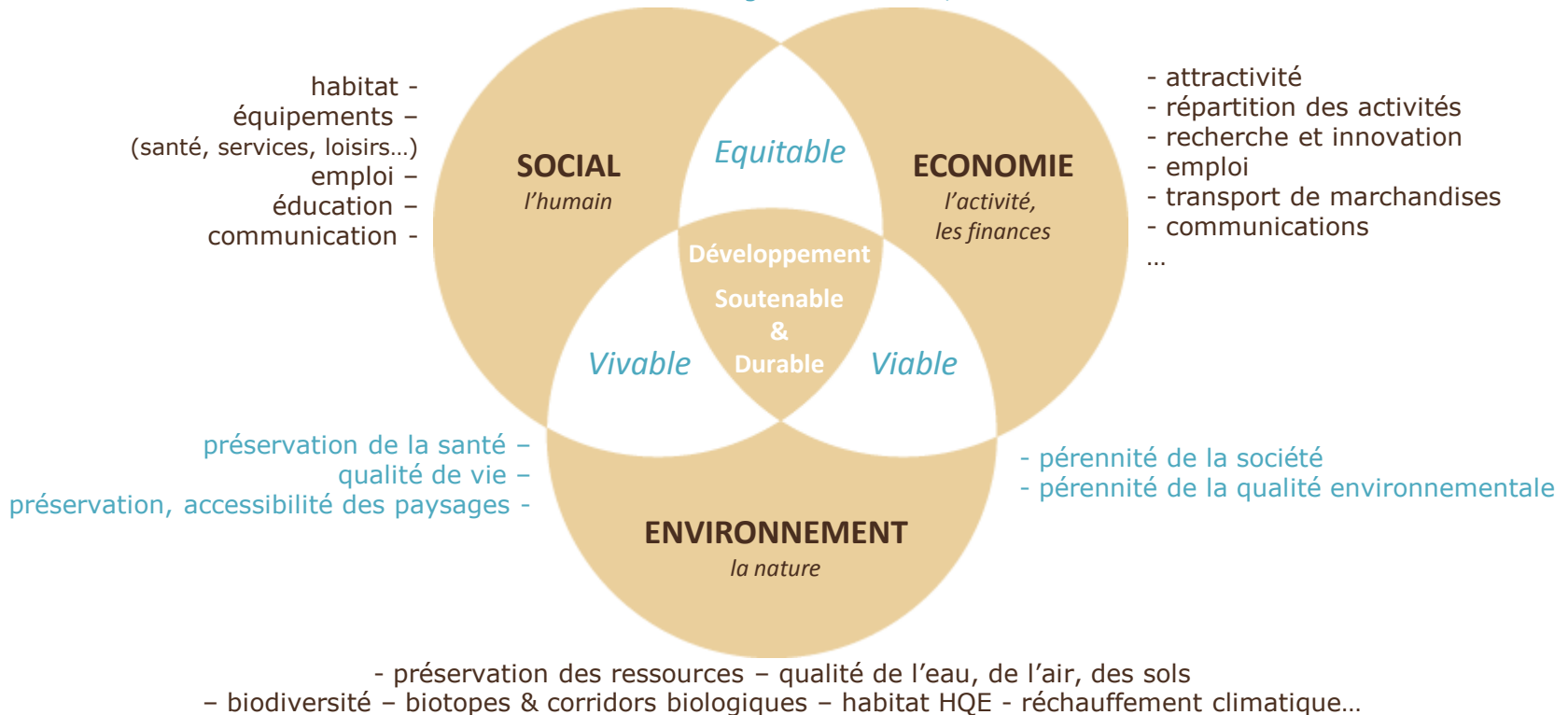
Les 3 axes (social – économique – environnemental)

**L'expression « Développement Durable » est fréquemment mal comprise ou mal utilisée.**

Assimilée de façon restrictive à la seule protection de l'environnement, elle fausse le raisonnement.

-> le développement durable intègre une notion d'équilibre pérenne : la société actuelle doit équilibrer son développement pour répondre aux besoins actuels, tout en conservant la possibilité de répondre aux besoins futurs.

- accessibilité – mixité – égalité des droits, des chances...



**le développement durable ne doit desservir aucun des 3 axes**

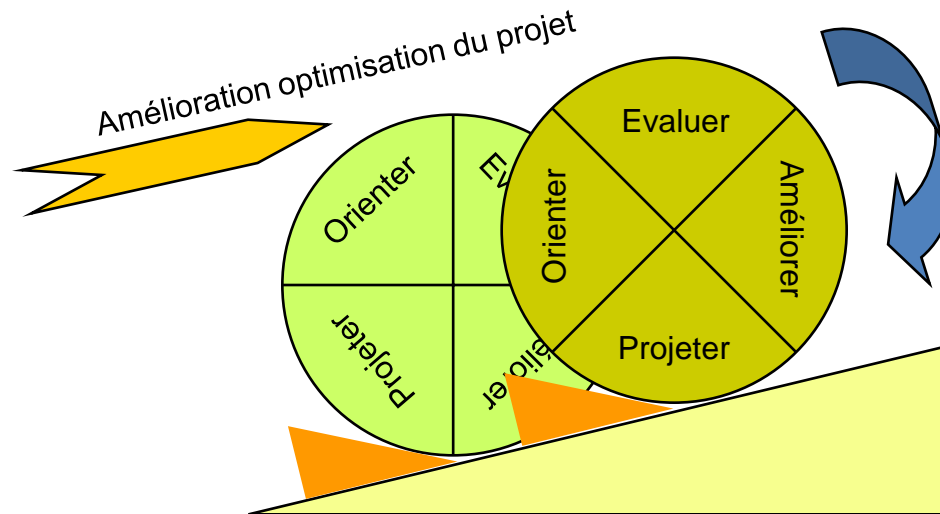
Il nécessite une **analyse transversale approfondie** afin de limiter les risques car les dérives sont largement possibles.

Des études tronquées, prétendument au service du développement durable, ne servent parfois que d'alibi et peuvent s'avérer désastreuses.

# La Roue de la Qualité

**C'est une méthode fréquemment utilisée dans les démarches d'amélioration continue**

connue sous plusieurs dénominations : Roue de la Qualité, roue de Deming ou « cycle PDCA » (Plan, Do, Check, Act).



**Son application au processus d'élaboration du SCOT est particulièrement intéressante dans le cadre des ateliers thématiques et de l'évaluation environnementale**

- étape 1 : s'accorder sur un projet, un objectif à atteindre
- étape 2 : déterminer les orientations du SCOT nécessaires au résultat
- étape 3 : évaluer de façon transversale les effets, les incidences de leur mise en œuvre
- étape 4 : rechercher les améliorations nécessaires
- étape 5 : redéfinir le projet en fonction de l'analyse précédente
- étape 6 : modifier les orientations en conséquence
- étape 7 : évaluer les conséquences de ces changements

etc...

**jusqu'au projet optimal qui garantira la qualité, la cohérence et obtiendra le consensus**

**Cette méthode peut être complétée par d'autres, afin d'améliorer le projet et de limiter les risques.**

comme l'analyse systémique, l'analyse SWOT, l'arbre des conséquences, l'analyse de la valeur... qui facilitent une meilleure appréhension des problèmes et viennent en aide à la décision.